

深入贯彻中央八项规定精神 全力以赴抓好学习教育

3月26日,公利医院党委召开扩大会议,传达学习中央、市委、区委和区卫生健康工作党委关于开展深入贯彻中央八项规定精神学习教育的文件精神和有关要求,部署推进公利医院深入贯彻中央八项规定精神学习教育工作。公利医院党委书记顾蓁主持并讲话。

会议指出,在全党开展深入贯彻中央八项规定精神学习教育,是党中央作出的重大决策,也是今年党建工作的重点任务。医院全

体党员干部要提高政治站位,深刻领会学习教育的重要意义,深入学习习近平总书记关于加强党的作风建设的重要论述和中央八项规定及其实施细则精神。切实增强开展学习教育的思想自觉、政治自觉、行动自觉,切实把思想和行动统一到党中央决策部署上来。

会议强调,一要坚持抓好中央八项规定精神落实,坚持学深悟透,引导全院党员干部深化思想认识、解决突出问题、锤炼坚强党性、激励担当作为。二要全面准确把握

学习教育的目标要求,聚焦主题,注重实效,一体推进学查改,把学习研讨、查摆问题、集中整治、开门教育等融入日常、抓在经常,推动作风建设常态长效。三要扎实推进学习教育走深走实,把学习教育与医院“创三甲”重点任务结合起来、把典型宣传与学用转化深度融合起来,不断激发党员干部“干字当头、奋力一跳”的精气神、“躬身行、作表率”的行动力,奋力开创公利医院发展新篇章。

会议要求,要强化责任担当,

压实政治责任。院党委要坚持以上率下,加强工作指导。领导班子成员要带头学习、作出表率。全体党员干部要坚持务实求效,把落实中央八项规定精神同医院、科室重点工作结合起来,把学习教育成果转化为推进医院高质量发展的强大动力,为新区卫生健康事业贡献力量。

院党政领导班子成员、纪委委员、内设党支部书记、支部委员和各科室(部门)正副职等参加会议。

党办

全国医院优秀院报



医疗咨询热线:50281119
新浪官方微博:浦东公利
<http://www.glihospital.com>
投稿邮箱:773759340@qq.com



公利医院服务号



公利医院订阅号

要 闻

■3月26日,公利医院党委召开扩大会议,部署推进深入贯彻中央八项规定精神学习教育工作。

■3月,公利医院全科教学团队荣获上海市住院医师规范化培训教学大比武三等奖。

■3月,公利医院医务部主任许开亮荣获第七届“凝心聚力进博会、医疗服务创一流”立功竞赛活动“岗位标兵”称号。

■3月,公利医院“排尿储尿功能障碍诊疗能力提升与体系建设”获批2025年国家临床重点专科建设项目。

国家临床重点专科建设项目落户公利医院

破解排尿储尿障碍诊疗难题在其领域的技术创新与模式探索获得国家级认可

近日,上海市卫生健康委公布2025年国家临床重点专科建设项目入选单位,公利医院“排尿储尿功能障碍诊疗能力提升与体系建设”项目成功入选。这一殊荣不仅是对医院医疗服务能力的权威认证,更标志着其在排尿储尿功能障碍诊疗领域的技术创新与模式探索获得国家级认可。

作为严重影响患者生活质量的慢性疾病,排尿储尿功能障碍长期存在诊断手段单一、治疗体系碎片化等痛点。据介绍,该项目建设周期3年。公利医院泌尿外科部依托顶尖人才梯队和前沿技术储备,历经多年积累,已在排尿储尿功能障碍疾病诊疗领域形成显著优势。接下来,将继续以该病患者医疗服务需求为切入点,通过“技术创新+模式创新”双轮驱动,致力于打造国内高水平排尿储尿功能障碍诊疗临床专科。

在诊断体系革新方面,泌尿男科学部构建了门诊“一站式”精准评估系统。通过整合影像尿动力、智能盆底超声、肌电生物反馈等先进设备,创新性地实现“功能评估+结构解析”二维诊断模式。该体系可对患者进行多维度数据采集与分析,结合人工智能辅助决策系统,为每位患者定制个体化诊疗方案。在治疗上,泌尿男科学部致力于技术创新。尿失禁手术方面采用超微创单切口吊带优化改良技术,如男性经闭孔球部尿道吊带术和盆底网片自裁剪



+ Hemlock 固定法,显著提升手术效果,手术成功率超90%。同时,开发人工智能光电导航系统应用于前列腺剜除手术和骶神经植入术,提高手术精准性。对于前列腺疾病,首创解剖“隧道法”前列腺剜除精准术式,术后真性尿失禁患者为“0”,术后即刻尿控可达90%,术后短期尿失禁仅为2%,获得国内外同行高度认可。

公利医院泌尿男科学部盆底中心主任、项目负责人吕坚伟介绍,项目发挥发挥功能泌尿及盆底专科优势,通过多学科参与,打破传统专业科室壁垒,着力打造专病中心建设,为患者提供排尿储尿功能障碍疾病全病程管理。以功能泌尿为“1”,联同妇科、康复科、中医科、疼痛科、影像科等多学科为“N”,从疾病诊断,

治疗策略,术后康复,对专病进行精细化全病程管理,形成“防、诊、治、康”一体化综合诊疗体系,不仅使患者获得最优治疗效果,更形成可复制推广的专病管理模式。

“此次入选国家临床重点专科,既是对既往工作的肯定,更是对未来发展的鞭策。”公利医院泌尿男科学部主任王忠表示,“我们将以此为契机,持续深化技术创新,优化服务流程,让优质医疗资源惠及更多患者。”随着国家临床重点专科建设的深入推进,公利医院泌尿男科学部正以技术创新为锚点,以模式创新为引擎,开创排尿储尿功能障碍系统性诊疗新纪元,为浦东新区乃至全市的泌尿健康事业注入新活力。

泌尿男科学部

随着居民生活方式和饮食习惯的变化,结直肠癌的发病率逐年增加。目前的治疗方式仍以手术为主,能否保肛是低位直肠癌患者最关心的话题。日前,公利医院普外学部主任钟鸣教授团队在国产手术机器人辅助下,成功为一位直肠癌患者实行根治手术。有了“巧手”“慧眼”精准助力,七旬患者圆了“保肛梦”,为更多直肠癌患者带来了“用得上、用得起”的高科技医疗技术新选择。

今年70岁的李老伯(化名)来自江苏盐城,在被确诊为中低位直肠癌后四处求医。近日,他来到公利医院普外科门诊就诊。面对患者保留肛门的意愿以及肿瘤位置特殊、手术空间狭窄等问题,医院迅速启动多学科诊疗(MDT)机制,集结普外科、肿瘤科、影像科、麻醉科等专家团队进行联合评估,决定采用国产自主研发的“微创”手术机器人来辅助实施直肠癌根治术。

手术现场,钟鸣主任团队借助手术机器人操作系统,仅在患者腹部开设了4个钥匙孔般大小的切口,灵巧的机械臂通过这4个切口深入盆腔,凭借高清三维视野,手术团队精准地完成了直肠系膜游离、肿瘤病灶切除以及淋巴清扫等操作。术中出血量不足50毫升,整个手术过程历时约2小时。术后,患者的生命体征保持平稳,转入普通病房。

据了解,直肠位于盆腔,周围都是骨性结构和重要的神经血管包绕,尤其是男性患者,骨盆狭小,空间极小,手术暴露和肿瘤分离极其困难。钟鸣主任介绍:“对于直肠癌,特别是低位直肠癌患者,机器人辅助切除对于提高切除率、保护脏器功能、提高保肛率都很有帮助。”

相比常规的开腹和腹腔镜手术,机器人手臂结合了人手的灵活性和腹腔镜系统的微创优势,并突破人体操作的局限性,可在狭小空间内多维度完成更精细的操作。此外,机器人手臂的滤震作用可以始终保持稳定,避免因手抖等意外划伤组织的风险,使手术更加精准安全。更重要的是,腹腔内三维立体高清放大影像能把肉眼不易观察的组织结构清晰地呈现出来,帮助医生识别肿瘤与周围组织的界限,可以有效保护重要管道、神经,提高淋巴清扫的彻底性。

钟鸣主任表示,此次手术的成功开展不仅验证了国产手术机器人的临床效能,更打破了进口设备的技术垄断,大幅降低了医疗成本,未来将使更多患者受益。公利医院将进一步推广该技术,并与研发机构联合优化人机协作流程,为患者带来更优质的治疗选择。

普外学部

国产手术机器人辅助直肠癌根治术 改善患者生活质量

风湿病突袭致呼吸困难 风湿免疫科上演生死营救



生命线

近日,72岁的孙奶奶出现呼吸困难,去医院检查发现类风湿因子IgA和IgM阳性,后来病情又突然恶化,发起高烧,意识模糊,被紧急送往公利医院风湿免疫科,医生们终于揪出了“幕后黑手”,抗合成酶综合征、间质性肺炎伴肺纤维化等病情来势汹汹。经风湿免疫科主任李慧凇团队“生死营救”,挽回一命。

据了解,孙奶奶最近总觉得胸口像压了块石头,喘气也变得急促起来,还时不时干咳几声。特别是深呼吸时,胸口那股刺痛更是让她皱紧了眉头。这种不适足足折磨了她一个月,怎么也缓不过来。家人看她越来越不对劲,赶紧带她去了医院。

经检查,肺CT结果让人心头一紧:双下肺竟然是肺炎,靠近胸膜的部位还有间质性改变。血液检查更是发现类风湿因子IgA和IgM阳性,抗核抗体弱阳性,抗KU抗体也呈阳性。医生初步判断,这可能不是普通的肺炎。

可就在两个月后,孙奶奶的病情突然恶化,发起高烧,体温飙升到39.5℃,紧接着意识模糊,整个人昏了过去。检查时,她的血氧饱和度骤降到68%,肺CT显示肺部几乎成了“白



肺”,情况危急。

孙奶奶被紧急送到公利医院风湿免疫科。当时,她仍处于昏迷,呼吸急促,血氧饱和度和靠设备勉强维持。风湿免疫科主任李慧凇带领团队果断行动,当即下了病危通知书。时间就是生命,他们迅速为孙奶奶实施高流量吸氧、心电监护,留置胃管、导尿,一系列抢救措施有条不紊地展开。经过详细检查,医生们终于揪出了“幕后黑手”——抗合成酶综合征、间质性肺炎伴肺纤维化、细菌性肺炎、I型呼吸衰竭,泌尿道感染等等,病情来势汹汹,十分危急。

抗合成酶综合征(简称ASS)是一种自身免疫病,身体里出现了一种叫“抗氨酰 tRNA 合成酶抗体”的物质,从而攻击自己的肌肉和肺

部,让人出现肌无力、胸闷气短、咳嗽,甚至手指皮肤变厚(俗称“技工手”)等症状。全球每10万人里大约有1到9人会得这种病,女性更容易中招,发病年龄大多在40到55岁之间。

面对如此棘手的病情,李慧凇主任和团队没有丝毫退缩。他们迅速制定了详细的治疗方案:先是用甲泼尼龙和托法替布强力压制异常的免疫反应,随后加入尼达尼布对抗肺纤维化,稳扎稳打守护她的肺部。针对感染,他们先后用上美罗培南、万古霉素等“重磅”抗生素,还搭配大扶康抗真菌治疗,全面阻击病菌。为了帮孙奶奶撑过这场生死考验,医生们还细心地辅以丙球、白蛋白,营养心肌、纠正电解质紊乱、稳定内环境、护胃等全方位的支持治疗,搭起一座坚实的“生命桥梁”,助力她一步步走向康复。

与此同时,严华护士长带领的护理团队日夜守护在孙奶奶身边,细心观察她的每一点变化,及时调整氧气流量、协助翻身、清理呼吸道,动作熟练又温柔。

经过风湿免疫科医护团队的齐心协力,孙奶奶脱离了生命危险,意识一天天恢复,胸闷气促的症状大大缓解,四肢的力气也慢慢回来了。家属目睹患者重展笑颜,长期悬着的心终于落地,对医护团队的专业救治与人文关怀深表感激。

风湿免疫科



主任讲科普

头晕又头痛 警惕前庭性偏头痛

专家简介 李 强

主任医师
博士、留美博士后、公利医院
神经内科主任

担任中国卒中学会脑血流与代谢专委会委员、中国卒中学会青年理事会理事、上海市中西医结合学会神经内分泌专委会常务委员、上海卒中学会青年理事会常务理事等学术任职,西藏日喀则市人民医院双聘专家

擅长:急性脑血管病的救治、颅内外动脉狭窄的介入治疗、肌张力障碍肉毒素治疗、神经痛及面瘫的诊治

专家门诊时间:周三下午



头晕、头痛接踵而来,还有恶心、呕吐等症状,不少人误以为自己患上了“耳石症”,然而经过医生详细询问病史并检查后,却发现真正的“元凶”是“前庭性偏头痛”。

前庭性偏头痛是一种常见的

前庭疾病,堪称疾病界的狡猾“伪装者”。它常以眩晕、头痛、恶心、呕吐、畏光、畏声等多种症状示人,极易让患者误判为普通头晕。相关数据显示,该疾病在人群中的发病率为1%,仅次于耳石症,是第二大常见

眩晕病因。但由于其症状多样且易与其他疾病混淆,诊断率仅有10%,许多患者往往在辗转就医后才得以确诊。其症状丰富多样,眩晕是其“招牌动作”,患者常感觉天旋地转、晃动或不稳,发作时间从短暂的5分钟到长达72小时不等,如同坐过山车般让人猝不及防。头痛多为单侧搏动性,程度为中度到重度,活动后症状会加重,仿佛脑袋里有一只无形的手在持续敲打。恶心、呕吐、畏光、畏声等自主神经症状如影随形,成为患者的“痛苦帮凶”。此外,部分患者还可能伴有短暂耳鸣或听力下降等。

目前,诊断前庭性偏头痛主要依据病史和症状,尚无特异性检查手段。其诊断标准包括:至少出现5次中重度前庭症状发作,每次发作持续5分钟到72小时;至少50%的发作伴有单侧搏动性头痛、畏光畏声、视觉先兆等偏头痛特征之一;患者有偏头痛现病史或既往史;同

时需排除其他疾病。

针对前庭性偏头痛,防治结合是关键。在发作期,治疗主要针对眩晕、呕吐等症状进行对症治疗,常用药物包括曲坦类药物和前庭抑制剂,如同给“作乱”的症状按下“暂停键”,让患者得以缓解痛苦。对于频繁发作的患者,预防性治疗必不可少,需长期服用药物来减少发作频率和严重程度,如β受体阻滞剂、抗癫痫药物等。

此外,生活方式的调整也至关重要。患者应保持规律作息,避免过度劳累、压力过大、睡眠不足等诱因,同时注意饮食健康,远离巧克力、咖啡、酒精等可能诱发偏头痛的食物。



谷雨润春养生启 调肝健脾有良方



蒲公英

4月20日迎来了二十四节气中的谷雨。在中医养生中,谷雨作为春季的最后一个节气,是承上启下、调养身心的重要时刻,更是健脾养肝、顺应自然、为夏季健康筑牢基础的关键阶段。

精神养生

谷雨节气中,肝腎处于衰弱状态,所以应注意加强对肝腎的保养。在精神情志养生方面,还要重视精神调养,应戒暴怒,更忌情怀忧郁,要做到心胸开阔,保持恬静的心态,听音乐、散步等都能陶冶

性情,以防肝火萌动。

饮食养生

暮春时节,在适当进食优质蛋白类食物及蔬果之外,可饮用绿豆汤、赤豆汤、酸梅汤以及绿茶,防止体内积热。不宜进食羊肉、狗肉、麻

辣火锅以及辣椒、花椒、胡椒等大辛大热之品,以防邪热化火、诱发疮痍疖肿等疾病。

起居养生

谷雨到来,万物生长渐旺,天气也渐热。中午气温较高,但早晚



谷 雨

谷雨暮春 万象生长

气温仍较低,因此早晚时要适当加穿衣服,尤其要注意切勿大汗后吹风,以防感冒。过敏体质的人外出时还要预防花粉过敏,预防过敏性鼻炎、过敏性哮喘等发作。

运动养生

此时正是采纳自然之气养阳的好时机,而活动为养阳最重要的一环,人们应根据自身体质,选择适当的锻炼项目,如慢跑、做操、打球等,也可以到野外春游,这不仅能够畅达心胸,怡情养性,而且还能扩大身体的新陈代谢,增加出汗量,使气血通畅,郁滞疏散,祛湿排毒,提高心肺功能,增强身体素质,减少疾病的发生。

中医学部



公利·心语

编者按:

近日,公利医院普外科收到一封手写感谢信。患者在信中讲述了其在陪护家属住院期间因突发便血,从陪护者转为住院患者的特殊经历,对普外科赵政副主任医师以及其他医护人员、消化内科曹海滨主任医师的专业救治与贴心关怀表达了诚挚的谢意。一场“夫妻接力床位”的特殊就医经历,见证医者的温暖和担当。

公利医院及普外科:

我是普外科的一名患者,在陪护与住院的短短几日,感慨良多。记录我的经历,以此表扬和感谢给予我治疗和护理的医生和护士们。

3月10日我爱人患肝癌入住贵院普外科病房接受赵政医生治疗,我陪护左右。3月14日基本治愈,下午我喜滋滋地办理出院手续,待爱人吊完水就可打道回府啦!突然,在毫无征兆的情况下我便血了,大量鲜血毫无节制地涌出,什么情况?我一阵惊慌,第一时间找赵医生。此时,已是下午三时许,赵医生刚从手术台上下来,还没吃上

午饭,我一说病情,他二话没说,放下正点餐的手机,立即为我做检查,因在肛肠浅处未见出血点,作简单处理后,他当即决定住院治疗。我没带医保卡,也没挂号啊?赵医生没有墨守成规,更没借此推托,想到的是:治病救人,争分夺秒。他立即开出了住院单,并几经周折联系,设法留住了我爱人已退出的病床,于是我躺在了老伴刚撤下的病床,完成了一次特殊的“就医经历”

——夫妻无缝接力病床,我也由陪护转为住院病人。紧接着赵医生不动声色地联系消化科、肠镜室,同时安排给我灌肠,赶在消化科医生下班前,亲自带我去做肠镜。消化科的曹海滨主任、吴书妹等医生细心安抚,熟练操作,果不其然,找到了一息肉出血点,冲洗、针挑、电切、止血,一气呵成!赵医生如释重负,转身离开说:“还有手术等着我呢。”看着他略显疲惫的背影,医者仁心啊,我肃然起敬!

赵医生的一番操作看似风轻云淡、波澜不惊,却严丝合缝、环环相扣,他带领团队芦洁、宁寅子医生,仅仅两小时许,为我拔除了病根、解除了警报,转危为安,兵贵神速啊!还要夸夸普外住院部四楼的孙达彦、赵力群护理团队,每天一上班,护理团队的小姐和小伙们,就陀螺般的脚不沾地开始旋转了,看似风风火火,却各负其责、有条不紊,她(他)们的旋风,带来了阳光和春风,带走了灰暗和阴霾。你们的职业神圣,“南丁格尔”精神在此闪现,公利医院的医护人员配得上白衣天使的称号!

是你们共同创造了和谐医患关系的典范,由衷地谢谢你们!

被你们治愈的病人:李**
2025年3月22日



今年是国家卫生健康委实施“体重管理年”三年行动的第一年,“体重管理”频频成为公共卫生热点。日前,公利医院代谢病与减重多学科门诊开诊。内分泌科、中医科、消化内科、营养科等多学科专家联合出诊,为患者提供从精准评估到动态干预的闭环式健康管理服务。

目前,关于肥胖的界定指标主要有体

重指数(BMI)。我国成年人体重指数应维持 $18.5 \leq \text{BMI} < 24.0$ 。其中, $\text{BMI} < 18.5$ 为体重过轻,可能导致免疫力下降、贫血等问题; $24.0 \leq \text{BMI} < 28.0$ 为超重; $\text{BMI} \geq 28.0$ 为肥胖。超重和肥胖是糖尿病、高血压等心脑血管疾病以及部分癌症的重要危险因素。除了BMI,腰围也是判断健康状况的重要指标。男性腰围 $\geq 90\text{cm}$ 、女性腰围 $\geq 85\text{cm}$ 则为中心型肥胖(腹型肥胖),这类肥胖对健康的威胁不容小觑。

国家卫生健康委发布的《中国居民营养与慢性病状况报告》最新数据显示,我国18岁及以上居民超重及肥胖率已突破50%关口,6至17岁的儿童青少年肥胖率接近20%,6岁以下的儿童肥胖率达到10%。这些数字背后,是心血管疾病、糖尿

病、癌症等慢性病风险的激增。研究表明,每增加5公斤体重,糖尿病风险上升27%。面对这一公共卫生挑战,国家卫生健康委启动“体重管理年”三年行动,旨在提高全民健康水平。

在此背景下,公利医院开设代谢病与减重多学科门诊,旨在为患者提供全方位的减重方案。在饮食和生活方式指导方面,门诊根据个体情况,制定营养膳食方案,改善代谢指标,降低慢性病风险,同时提供生活方式指导支持,帮助患者养成良好生活习惯,并对慢性病的预防、诊疗和管理形成完善的方案。

中西医结合药物治疗也是门诊的特色之一,在医生指导下,针对不同类型的肥胖,使用安全有效的药物进行减重。其中,中医

特色疗法在门诊中发挥着重要作用,穴位贴敷通过特定中药制剂贴在相关穴位,化痰祛湿,抑制食欲,帮助改善代谢;针灸通过刺激特定穴位,达到刺激内脏功能、促进气血运行、增强脾胃的消化吸收的作用,从而帮助减轻体重;耳穴疗法通过贴压耳穴,使脾胃之气通调,宣降浊气,达到减肥效果;拔罐以疏利三焦为基、达通调水道之效,使激素水平恢复正常,从而改善肥胖。

代谢病与减重多学科门诊

门诊时间:

每周二上午9:00~11:00

门诊地点:

公利医院3号楼门诊3楼346诊室
门急诊办公室

孩子学习困难也许是多动症惹的祸

儿童活泼好动本是天性,但要是多动行为伴随着注意力缺陷、情绪失控或者社会功能受损,就需要警惕注意缺陷多动障碍(ADHD,俗称多动症)。

正常多动与多动症有着本质区别。从行为目的性来看,正常多动通常和环境互动相关,而多动症儿童的动作增多往往是无目的且难以自控的。在注意力水平方面,正常儿童能够根据任务调整自己的注意力,可多动症患儿即便对事物感兴趣,也难以专注超过5分钟。从社会影响角度讲,多动症常常伴随着学习困难、人际冲突,甚至可能因为冲动行为引发安全问题。

研究显示,多动症患儿大脑前额叶发育延迟、神经递质(如多巴胺)失衡是核心病因,遗传因素占比高达70%~80%。此外,孕期不良环境,比如孕妇吸烟、感染等,或者后天教育方式不当,像过度溺爱或者高压教育,都可能诱发或者加重多动症症状。

多动症会给孩子的学习带来诸多困境。由于注意力分散,孩子无法持续完成课堂任务,导致知识点掌握不连贯。执行功能缺陷使得他们计划、组织能力差,作业拖延或者遗漏的情况较为常见。而且,患儿情绪波动较大,容易因为挫败感产生焦虑、自卑情绪,进一步影响学习动力。如果不及时干预,这些问题可能

会演变成长期学业落后、社交障碍,甚至影响成年后的职业发展。

针对多动症孩子出现的学习困难问题,公利医院学习困难中西医结合门诊采用“生物-心理-社会”综合模式,提供精准干预方案。在评估环节,西医运用脑电图、神经心理测评(如注意力测试量表)等手段,中医则结合体质辨识,判断孩子是否为“肝阳上亢”“心脾两虚”等证型,为个性化调理提供依据。

在治疗技术融合方面,西医核心疗法包

括药物治疗,像托莫西汀等可以调节神经递质,适用于6岁以上症状显著的患儿;还有行为训练,通过认知行为疗法改善孩子的自控力。中医特色干预有针灸推拿,刺激特定穴位(如百会、四神聪)以宁心安神、调节脑功能;还有中药调理,使用益智仁、石菖蒲、远志等具有益智醒脑开窍作用的中药,改善孩子的注意力。

同时,家庭和学校协同管理也至关重要。家长要避免责骂孩子,采用正向激励策略,比如积分奖励,强化孩子的良好行为。学校方面,可以调整孩子的座位,减少干扰,拆分学习任务,降低孩子的学习压力。

多动症并非“顽劣”,而是需要科学解读的神经发育问题。学习困难中西医结合门诊整合了现代医学的精准性和中医的整体观,为学习困难儿童提供了一条兼顾症状控制与体质调理的康复路径。家长和社会应该摒弃偏见,以理解与支持助力孩子跨越成长障碍。

学习困难中西医结合门诊

门诊时间:

每周六下午13:30~16:30

门诊地点:

公利医院3号楼1楼儿科门诊
儿科、中医学部



滥用阿莫西林洗头、拖地等“妙招”有害无益

近日,诸如“抗生素洗头治脱发”“阿莫西林拖地能杀菌”“阿莫西林洗洗衣机除异味”等所谓“生活妙招”在各大社交平台广泛传播,引发众多网友关注。

公利医院临床药学部副主任药师董婧指出,“阿莫西林洗头治脱发”这种说法毫无科学依据。脱发的原因主要包括遗传、性激素波动、营养失衡以及精神压力等。有人之所以认为阿莫西林能治疗脱发,可能是误认为它可治疗脂溢性皮炎导致的脱发。但实际上,脂溢性皮炎的发病机制是菌群失调,常见的是马拉色菌感染,而马拉色菌属于真菌,阿莫西林对真菌无效。虽然葡萄球菌属、链球菌属也可能导致脂溢性皮炎,但这种情况占少数。而且,使用阿莫西林后,甚至可能破坏原有头皮的菌群环境,加重脂溢性皮炎。

对于“阿莫西林能当消毒剂用”的观点,她也给予了否定。药物加水过量稀释后,无法达到有效的杀菌浓度,根本无法实现所谓的“消毒”目的。另外,在清洗时可能会用热水或加入其他清洁剂,这些都会破坏阿莫西林的药物活性。更重要的是,环境中长期存在低浓度抗菌药物,反而会导致耐药菌的滋生。

董婧进一步解释,虽然阿莫西林与消毒剂都与杀灭微生物有关,但本质不同。抗生素

作用机制复杂,需通过人体代谢,作用于特定细菌靶点,如干扰细菌细胞壁合成来抑制或杀灭细菌。而消毒剂是通过化学作用无差别杀灭细菌、真菌等微生物,常见的有含氯消毒剂(如84消毒液)、过氧化物类消毒剂(如双氧水)、醇类消毒剂(如消毒酒精)、含碘消毒剂(如碘伏、聚维酮碘)、酚类消毒剂(如“滴露”中的对氯间二甲苯酚)等。此外,婴儿皮肤通透性高,衣物表面若残留阿莫西林,可能引发过敏,轻则出现皮肤皮疹瘙痒,重则发生皮肤化脓、喉头水肿等严重症状。

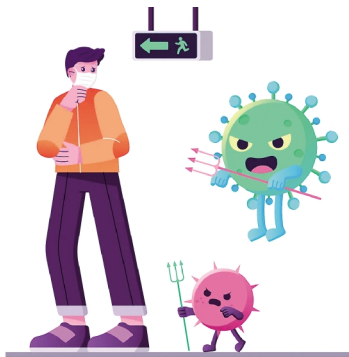
董婧还强调,生活中并不需要追求完全无菌。环境中常见的细菌不会对免疫力正常的人群产生伤害,反而有助于人体健全免疫系统。人体的皮肤表面、胃肠道内都存在正常菌群,这些微生物处于动态平衡中,一般不会损害人体,反而会提供菌群屏障或促进消化等好处。在日常生活中,只有确诊为细菌感染时,才需要使用抗菌药物。过多使用抗生素,更隐蔽、长期的危害会破坏菌群平衡。

滥用阿莫西林存在诸多风险。临床上常见因滥用阿莫西林导致的皮肤过敏,表现为皮疹、瘙痒;极个别情况会出现过敏性休克,这是瞬间危及生命的紧急状况,需立即抢救。同时,滥用阿莫西林会促使细菌产生耐

药基因。当人们真正需要它治疗感染时,很可能因之前的滥用而导致药物失效,使感染难以控制,病情恶化,甚至危及生命。

抗生素是守护人类健康的最后防线,在医疗领域至关重要。但非医疗用途使用抗生素,如当下社交平台疯传的滥用阿莫西林行为,正在加速“超级细菌”的产生。广大民众要提高认识,增强辨别能力,别被这些看似新奇实则有害的“生活妙招”误导。只有正确认识、使用抗生素,遵循科学方法清洁生活、护理个人,才能保障自己和家人的健康,维护社会公共卫生安全。

临床药学部



公利医院肾内科血液净化中心升级归来 现已开放预登记



近日,公利医院肾内科血液净化中心全面升级,预计将于5月左右恢复诊疗服务。目前已开放预登记,为广大患者提供更优质的血液透析服务。

慢性肾脏病作为威胁人类身体健康的重要疾病之一,严重影响着患者的生活质量。当肾功能衰竭时,代谢产物、水、酸性物质等无法正常排出体外,会导致身体出现各种不适症状,严重时甚至威胁生命。而血液透析作为延续生命的“人工肾”,成为了许多终末期肾病患者的治疗手段。

透析机通过患者手臂的动静脉瘘(或临时/长期置管)将血液引入透析器。透析器内的半透膜发挥着关键作用,它能够模拟肾脏功能,将血液中的毒素(如肌酐、尿素氮)和多余水分滤出,同时调节电解质平衡。通常情况下,治疗每周需要进行3次,每次持续4小时。

需要做血液透析的患者主要包括慢性肾衰竭尿毒症期患者、急性肾损伤危重患者以及等待肾移植的过渡期患者。医生会根据患者的肾功能指标(如肾小球滤过率)和症状综合判断治疗时机,确保患者能够得到及时、有效的治疗。

在进行血液透析期间,患者也需要注意一些事项。首先,要严格控制水分摄入,每日体重增长不超过干体重的3~5%;其次,要保持低盐低磷饮食;此外,还需要定期监测血常规和电解质。部分患者在进行血液透析时可能出现低血压、肌肉痉挛等并发症,及时与医护人员沟通可有效缓解症状。

血液净化中心

联系人:肾内科 施医生

联系电话:021-58858730-5265

预登记二维码:



肾内科



2025年4月20日

本版责编:金 霏
本版视觉:钟 雪

新民晚报 社区版 公利医院

本版特约编辑:王昊俊

公利之窗

专科医联体搭建就医新桥梁

沪上多学科专家来公利医院坐诊



图源:千库网

今年3月,为满足广大患者的高品质就医需求,公利医院与仁济医院、市六医院、胸科医院、市一医院、同济医院等三甲医院合作共建专科医联体。通过门诊共管、手术联合、查房带教、双向转诊等形式,旨在让优质医疗资源“沉下去”,专科医疗水平“提起来”,不断提升居民就医获得感,进一步解决看病难问题。具体专家坐诊及专病门诊时间安排如下:

陈正保 主任医师

简介:

医学博士,主任医师,博士研究生导师,上海市第六人民医院颅底外科诊治中心主任,耳鼻咽喉头颈外科副主任



现任中国医师协会显微外科分会常务委员,中国医师协会显微外科分会耳神经及侧颅底疾病修复委员会主任委员,中华医学会耳鼻咽喉头颈外科分会耳科学组成员,中国医促会耳鼻咽喉头颈外科分会常务委员,上海医学会耳鼻咽喉科学会委员兼听力学组组长。任《中华耳鼻咽喉头颈外科杂志》《中华耳科学杂志》编委。2013年获得中国医师协会耳鼻咽喉科分会优秀青年医师称号,2015年入选上海市浦江人才计划。承担国家自然科学基金5项。发表SCI论文91篇,主译医学专著2部(《听神经瘤显微外科手术图谱》《颅底副神经节瘤显微外科手术》)。长期从事侧颅底和耳科疾病的临床工作与基础研究。相关成果获得上海市科技进步一等奖和科技进步二等奖各1项。

擅长: 耳科、耳神经外科及颅底外科相关的各种手术,擅长治疗周围性面瘫、耳源性眩晕、中耳炎、重度感音神经性聋以及中耳癌、外耳道癌、面神经肿瘤、听神经瘤及鼓室球体瘤等侧颅底肿瘤疾病。

专家门诊时间: 周三上午

魏丽 主任医师

简介:

博士,上海交通大学医学院博士生导师,上海市第六人民医院内分泌科主任医师



担任上海市医师协会内分泌代谢分会委员,上海市医学会糖尿病专科分会委员,中国老年学和老年医学学会糖尿病分会委员。曾任上海市第六人民医院内分泌代谢科行政副主任,临港院区主任,内科教研室主任。1985年大学毕业于西安交通大学医学院并留附属医院内分泌代谢科工作。2000年至2004年博士毕业于日本群马大学,2008年在美国德克萨斯州立大学进行了一年博士后的研究工作。2004年回国在上海市第六人民医院内分泌代谢科工作,从事内分泌代谢病临床工作34年。主持及参与国家自然科学基金8项,参与国家自然科学基金重点项目及国家重点基础研究发展计划(973)项目,曾获得上海市浦江人才计划基金项目,上海市医学科学技术三等奖一项,上海市科学技术奖一等奖一项,上海中西医结合科学技术奖一等奖。致力于糖尿病、肥胖、代谢综合征的临床及基础研究,系统研究了脂肪因子在糖脂代谢及胰岛素抵抗的病理生理机制和相关蛋白介导的肝脏糖脂代谢紊乱机制,发表学术论文140篇,以第一和通讯作者发表SCI论文27篇。

擅长: 肥胖、糖尿病、甲状腺疾

病、不孕不育、垂体瘤、肾上腺疾病的诊治,在内分泌代谢疾病常见病及疑难疾病上临床经验丰富。

专家门诊时间: 周三下午

李锋 主任医师

简介:

上海市胸科医院呼吸与危重症医学科行政副主任、亚专科主任,主任医师,博士生导师



入选上海市浦江人才、上海市医苑新星杰出青年医学人才、交通大学晨星青年学者、交通大学医学院研究型医师、徐汇区“光启”青年人才。

擅长: 气道疾病、间质性肺病、肺移植围手术期管理。

专家门诊时间: 周三下午

叶波 副主任医师

简介:

上海交通大学硕士生导师,江苏大学兼职博士生导师,上海市胸科医院胸外科副主任医师



毕业于中国协和医科大学,接受过良好的临床和科研训练,从事胸外科工作20年。临床能力突出,共行胸外科手术约10000余台。2014-2015年公派全世界排名第一的肿瘤医院UT MD Anderson肿瘤医院及杜克大学、华盛顿大学医学院及加拿大多伦多总医院学习一年。

擅长: 熟练掌握肺结节、肺癌、食管癌、纵隔肿瘤、肺移植、胸壁畸形、气胸、肺大泡等胸外科手术,擅长胸腔镜手术及各种胸外科高难度手术以及达芬奇机器人手术。

专家门诊时间: 周一中午

李琦 主任医师

简介:

医学博士,博士生导师,主任医师,上海市第一人民医院肿瘤内科主任



曾公派至美国MD Anderson癌症中心进修学习。以第一作者在《Gastroenterology》等杂志发表论文50余篇。牵头及参与国际、国内多中心临床研究数十项,执笔完成《CSCO胰腺癌诊治指南》。作为课题负责人,主持国家自然科学基金面上项目5项、上海市科委、上海市临床创新三年行动计划等课题十余项,入选上海市卫计委优秀学科带头人、上海市浦江人才计划、上海交通大学医学院高峰高原人才培养计划、上海市浦江人才最高荣誉奖“银蛇奖”、上海医学科技奖三等奖等。

擅长: 胃癌、结直肠癌、肺癌、胰腺癌、肝癌等恶性肿瘤化疗及分子靶向治疗。

专家门诊时间: 周四下午

刘莹 主任医师

简介:

医学博士,教授,博士生导师,主任医师,国家眼部疾病临床医学研究中心副主任,上海市第一人民医院眼科中心党支部书记,糖尿病眼病诊疗中心负责人,上海市优秀学术带头人,上海市卫计委优秀学科带头人



担任中国糖尿病视网膜病变和黄斑变性临床诊疗指南的主要编写者、中华中医药学会眼科分会委员、中国医师协会眼科分会青年委员、中国老年医学会慢病管理专委会副主任委员、上海市医学会眼科分会秘书兼委员、上海市中医学学会眼科分会委员、上海市药物会临床试验专委会委员、中华眼科杂志通讯编委,中华眼底病杂志编委,山东大学学报编委。

擅长: 复杂糖尿病性视网膜病变、黄斑变性、视网膜脱离、眼外伤以及白内障的临床诊疗与手术治疗,具有丰富的临床经验。

专家门诊时间: 周六下午(轮值)

王淑 主任医师

简介:

硕士生导师,主任医师,上海市第一人民医院眼底科副主任1993年毕业于上海市第二医科大学。长期在临床第一线工作,主要从事视网膜脱离和糖尿病视网膜病变的手术和激光治疗、眼外伤的手术治疗、高精度黄斑手术以及复杂性葡萄膜炎的诊治。近年开展遗传性视网膜病变多中心队列研究,借助国家级临床平台开展中国首例LCA基因治疗。成功开展AMD基因治疗,实现临床转化。国内率先开展玻璃体消融激光术。



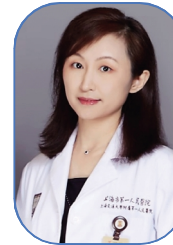
擅长: 熟练掌握微创玻璃体手术技术:包括增生性玻璃体视网膜病变、巨大裂孔性视网膜脱离、复杂性糖尿病视网膜病变手术、外伤性视网膜脱离和各种高精度黄斑手术。

专家门诊时间: 周六下午(轮值)

刘海芸 主任医师

简介:

医学博士,硕士生导师,上海市第一人民医院眼科教研室主任主持3项省部级研究课题,参与多项国家级研究课题,发表专业论文六十余篇,其中SCI二十余篇。以第一完成人获得上海医学科技奖三等奖一项,并参与获得上海市科技进步奖一等奖一项,上海医学科技奖二等奖一项,中华医学科技奖二等奖一项。



擅长: 在复杂视网膜脱离、晚期糖尿病视网膜病变、黄斑病变、眼外伤等玻璃体视网膜疾病的诊断和手术治疗领域有丰富的临床经验,而且擅长于疑难眼内疾病的超声诊断、激

光治疗等方面。

专家门诊时间: 周六下午(轮值)

杨晓璐 副主任医师

简介:

医学博士,硕士生导师,副主任医师,上海市第一人民医院眼科研究所党支部书记



美国威尔士眼科医院访问学者,上海市银蛇奖获得者,上海市浦江人才计划获得者,国际眼肿瘤协会会员,欧洲视网膜协会会员,上海市医学会眼科专科分会青年委员,上海医学会眼科玻璃体视网膜学组秘书,上海市医师协会罕见病专业委员会委员,上海市衰老与退行性疾病学会衰老与退行性眼病分会委员。作为项目负责人承担国家级、省部级课题共计6项;发表SCI收录论著25篇;授权国家发明专利2项、实用新型专利1项;获得上海市科技进步一等奖1项;参与15项国内外多中心临床研究项目及临床试验影像学资料评估工作。

擅长: 长期从事各类眼底疾病的诊断和手术治疗,以及各种眼内恶性肿瘤创新治疗技术,开展葡萄膜黑色素瘤眼内放射敷贴治疗,睫状体肿瘤切除,建立眼内淋巴瘤检验影像综合诊疗方案等。

专家门诊时间: 周六下午(轮值)

王娟 主治医师

简介:

仁济医院风湿免疫科主治医师,博士毕业于复旦大学,期间曾作为访问学者,在德国埃朗根纽伦堡大学交流半年。主要研究方向为血管炎、痛风和高尿酸血症的发病机制,发表SCI论文数篇,主持国家自然科学基金青年项目1项。



擅长: 狼疮性血管炎的诊治。
专病门诊: 狼疮性血管炎专病门诊
专家门诊时间: 周三上午

戚越君 主治医师

简介:

医学博士,仁济医院肾内科主治医师,中国中药协会肾病中药发展研究专业委员会青年委员会委员。作为第一作者发表SCI论文及核心期刊9篇,参与一项973计划、多项国家自然科学基金等国家重大科研项目研究,参编《中国IgA肾病临床实践指南》、《肾脏病学-常见疾病实用手册》等权威书籍及指南。长期从事肾脏内科主要疾病的临床诊疗和研究,主攻方向为肾脏病理和慢性肾脏疾病的一体化综合诊疗。



擅长: 急性肾损伤、慢性肾脏病、多种肾小球疾病的诊治及肾脏病理诊断。

专病门诊: 免疫相关性肾病专病门诊

专家门诊时间: 周四上午